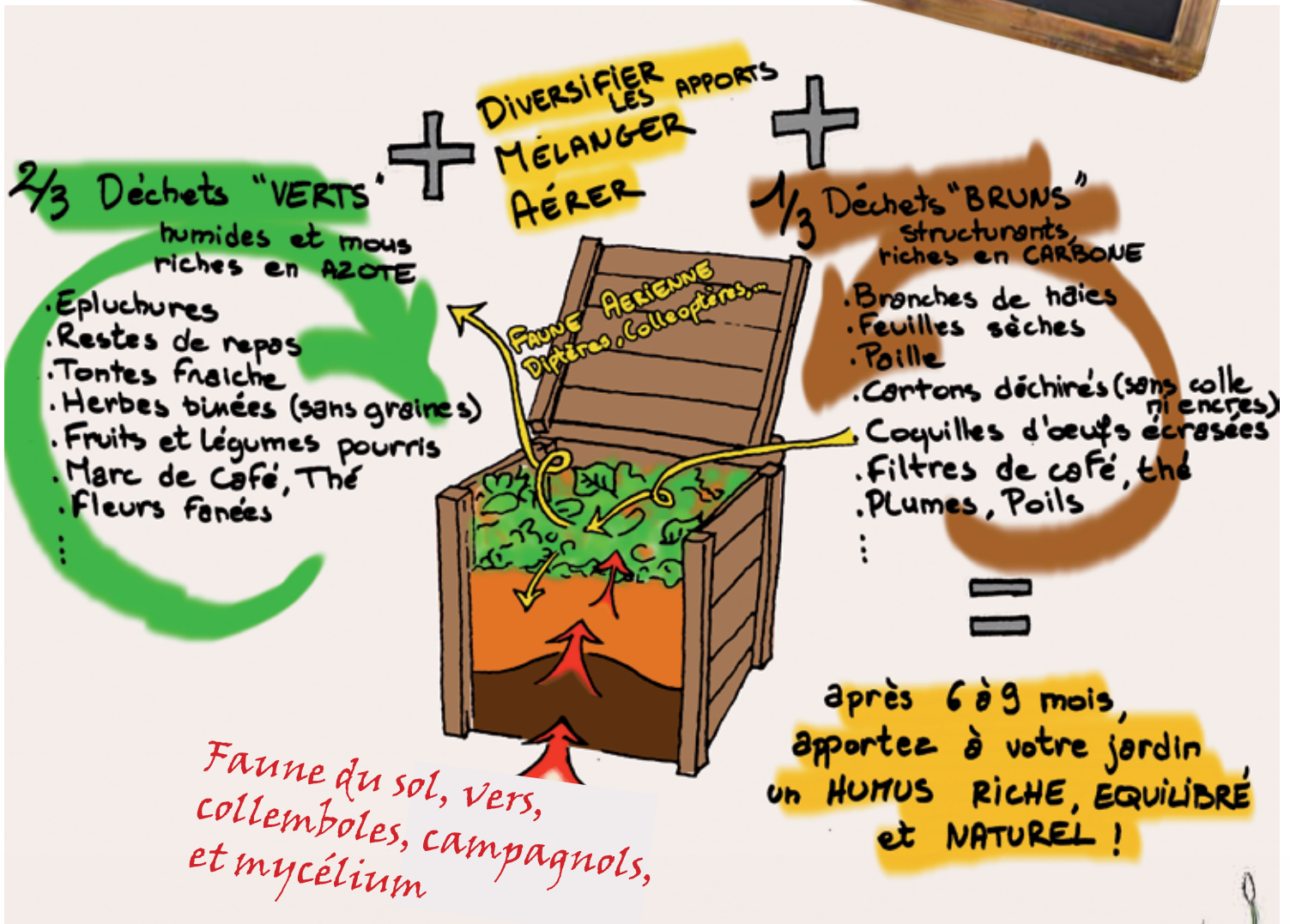


Les astuces du jardinier :

Le compost

ELÉMENTS	FUMIER FRAIS	COMPOST
N (Azote)	0.8 unités	1 unités
P (Phosphore)	2 unités	5 unités
K (Potassium)	6 unités	10 unités





Vers rouges



Larve de Cétoine
(petite tête et gros derrière)



Orvet



Couleuvre à collier

PROBLÈME	DIAGNOSTIC	SOLUTION
Mauvaise odeur (amoniac, vase, oeuf pourri)	Trop humide et/ou trop tassé : un compost qui va bien ne sent pas.	Brassez pour aérer le tas. Ajouter des matières sèches : paille, feuilles mortes, carton...
Rien ne se passe	Trop sec et/ou trop de matériaux bruns et secs	Ajoutez des matières azotées (humides et molles). Brassez entièrement pour homogénéiser le tas.
Présence de nombreux filaments blancs	Les mycéliums de champignons s'installent massivement lorsque le tas est trop sec.	Recomposez le tas, arrosez. Ajoutez des matières azotées.
Il y a de la visite !	Gros vers blancs	Il s'agit de larve de Cétoine doré (et non de Hanneton) : très utile dans le compost. Elle broie les plus gros déchets, laissez-la en paix !
	Vers rouges	Naturellement présents dans le compost, les «vers à fumier» (<i>aesenia foetica</i>) fragmentent la matière organique en décomposition : leur présence prouve que votre compost est en bonne voie !
	Moucheron	A chaque nouvel apport, mélangez puis recouvrez avec du compost en cours de maturation. Couvrez le tas avec de la paille, du carton...
	Rongeurs	Remuez le compost, arrosez le s'il est trop sec. Posez sur la terre, sous le composteur ou le tas, un grillage à mailles fines (moins de 1 cm) pour empêcher leur venue par le sol.
	Reptiles	Couleuvres et Orvets apprécient la chaleur du compost. Ils sont inoffensifs et utiles au jardin : tolérez-les !



Source : Purin d'Orties et Compost
gnie, B Bertrand, JP Collaert et E
Pétiot, Ed. de Terran