

## SITES NATURELS CLASSES

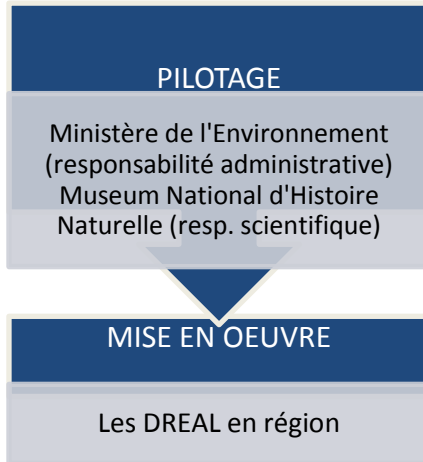
SITES	STATUTS
<b>Vallée du Dadou</b>	ZNIEFF continentale de type 1, 2ème génération (ex. 1ère génération)
<b>Haute vallée de l'Agoût</b>	ENS
<b>Vallée de Bezan et de l'Aze</b>	ENS
<b>Vallée de l'Agoût de Brassac à Burlats et vallée du Gijou</b>	ZNIEFF continentale de type 2, 2ème génération
<b>Vallée du Gijou de Lacaze à Bézergues et vallée de l'Agoût de Bézergues à La Vergne</b>	ZNIEFF continentale de type 1, 2ème génération (version validée par le CSRPN sous réserve de validation par le MNHN)
<b>Vallées du Tarn, de l'Aveyron, du Viaur, de l'Agout et du Gijou</b>	Zone Natura 2000, SIC, Dir.Habitat
<b>Parc naturel régional du Haut-Languedoc</b>	PNR, Catégorie V

Dans cette partie, vous retrouverez toutes les informations concernant le site naturel classé de Montredon-Labessonnié :

- Une fiche présentation des dispositifs ZNIEFF, Natura 2000 et PNR
- Des cartes des sites naturels classés ZNIEFF vis-à-vis de la commune (l'emplacement de la ZNIEFF est visible en bleu et bleu clair avec la superposition avec le calque jaune correspondant au territoire de la commune)
- Des cartes de l'ensemble des sites naturels classés
- Des fiches de présentation illustrées des sites naturels classés

# Les ZNIEFF : l'inventaire de référence de la biodiversité

## FONCTIONNEMENT :



## DEFINITION :

Les ZNIEFF délimitent les espaces naturels patrimoniaux du territoire régional en raison de leur biodiversité remarquable protégée ou menacée.

Ils constituent un outil de connaissance scientifique des milieux, de la faune et de la flore et un outil d'alerte sur les enjeux du patrimoine naturel.

Cet inventaire constitue ainsi un document de référence et d'aide à la décision pour tous les utilisateurs de l'espace (élus, aménageurs, gestionnaires d'espaces, bureaux d'études, secteurs associatifs et scientifiques...).

## OBJECTIFS :

Mieux connaître le patrimoine naturel en contribuant à l'inventaire des richesses écologiques, faunistiques et floristiques du territoire national.

Etablir un inventaire cartographié constituant une des bases scientifiques majeures de la politique nationale de protection de la nature.

Avoir une base de connaissances associée à un zonage accessible à tous dans l'optique d'améliorer la prise en compte des espaces naturels avant tout projet.

Le site inventorié de la **Vallée du Dadou** correspond à la dernière partie accidentée de son parcours.

Il s'agit de vallées aux versants pentus, où apparaissent ponctuellement, parfois sous forme de falaises, les roches cristallines (gneiss, schiste et parfois granit) du sous-sol.

### ZNIEFF type 1

- Territoire correspondant à une ou plusieurs unités écologiques homogènes.
- Elle abrite obligatoirement au moins une espèce ou un habitat déterminant.

### ZNIEFF type 2

Elle regroupe un ou plusieurs ensembles naturels liés d'un point de vue fonctionnel. Elle se distingue du territoire environnant par son contenu patrimonial plus riche et son degré d'artificialisation plus faible.

Les Znieff de type II sont très étendues et contiennent fréquemment une ou plusieurs Znieff de type I



**Principales communes concernées :**

Montredon-Labessonnié (38%)  
 Saint-Antonin-de-Lacalm (29%)  
 Arifat (20%) ; Le Travet (5%)

**Caractéristiques générales :**

Superficie : 3100 ha  
 Altitude maxi : 590m  
 Altitude mini : 230m

**Commentaires généraux :**

Le Dadou prend sa source à l'est du département du Tarn dans les derniers contreforts du Massif central. Le site correspond à la dernière partie accidentée de son parcours avant qu'il n'arrive à la plaine, ainsi qu'aux vallons adjacents. Il s'agit de vallées aux versants pentus, où apparaissent ponctuellement, parfois sous formes de falaises, les roches cristallines (gneiss, schiste et parfois granit) du sous-sol. La forêt de feuillus recouvre une grande partie de la surface du site qui est dominé par les influences du climat atlantique.

Le fonctionnement et la qualité des eaux du Dadou sont fortement perturbés par les retenues hydrauliques et la présence d'anciennes mines exploitées jusqu'en 1972 et mise en sécurité en 1994.

**Milieux déterminants :**

La forêt de **frênes** et d'**aulnes** de bord de rivière est le seul habitat déterminant mentionné. Il est présent sur la majorité des bords de cours d'eau du site, mais sur de faibles surfaces. Ceci est surtout lié aux conditions topographiques.



Les espèces floristiques déterminantes se trouvent essentiellement dans les milieux humides comme par exemple le **Rosolis à feuilles rondes** (*Drosera rotundifolia*) (à gauche, photo : Laurent Breillat), une plante carnivore, le **Millepertuis des marais** (*Hypericum elodes*) et l'une des rares stations tarnaises de la **Pulicaire annuelle** (*Pulicaria vulgaris*) (à droite, photo : David Genoud), ou dans les zones rocheuses comme la **Saxifrage de l'Ecluse** (*Saxifraga clusii*), endémique du Massif Central.



Faute de prospections spécifiques, les enjeux faunistiques sont principalement liés aux oiseaux. Les rapaces rupestres comme le **Faucon pèlerin** (ici, photo : *Sergey Pisarevskiy*) et le **Grand-Duc d'Europe** sont bien présents, et les dernières landes sèches accueillent encore quelques couples de **Busards cendrés et Saint-Martin**, en fort déclin sur le reste du département.



Le fonctionnement et la qualité des eaux du Dadou sont fortement perturbés par les retenues d'eau hydrauliques et la présence d'anciennes mines. Ainsi seuls les affluents permettent d'accueillir l'**Ecrevisse à pattes blanches** (*Austropotamobius pallipes*).

Photo : *David Gerke*



VALLEE DU GIJOU DE LACAZE A BEZERGUES et  
VALLEE DE L'AGOÛT DE BEZERGUES A LA VERGNE

ZNIEFF de type I (en attente de validation)

Principales communes concernées :

Lacaze (33%) ; Vabre (24%)

**Montredon-Labessonnié (17%)**

Saint-Pierre-de-Trévisy (13%)

Lacrouzette (10%)

Caractéristiques générales :

Superficie : 6300 ha

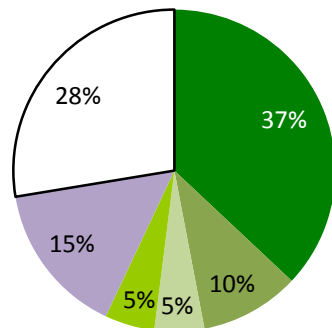
Altitude maxi : 803m

Altitude mini : 223m

Commentaires généraux :

La ZNIEFF correspond aux vallées encaissées du Gijou et de l'Agoût. La diversité des habitats présents et la faible pression anthropique (surtout en comparaison des plateaux agricoles et herbagers voisins) confèrent à cet ensemble de vallées boisées à fortes pentes une grande richesse biologique. Les zones humides liées au Gijou et à ses affluents sont remarquables, notamment les formations de ripisylves\*.

Répartition des types de milieux



- Plantations de conifères
- Prairies de fauche submontagnardes
- Landes montagnardes
- Bocages
- Autres milieux déterminants\*
- Milieux non déterminants

Les crêtes présentent des espèces très typiques comme la **Scléranthe vivace** (*Scleranthus perennis*) (**ci-contre**, photo : *Tom Heller*). Ces habitats présentent un bon nombre d'espèces patrimoniales telles que l'**Arnozeris naine** (*Arnozeris minima*), la **Canche printanière** (*Aira praecox*), l'**Orpin d'Angleterre** (*Sedum anglicum*), l'**Orpin reprise** (*Sedum telephium*) et le **Séneçon livide** (*Senecio lividus*).



La vallée du Gijou abrite une grande variété d'habitats, dont les principaux relèvent du caractère acidiphile, lié à la nature granitique de la roche mère. Les pelouses sur roches acides superficielles sont souvent originales à l'échelle régionale, et dominées par la **Fétuque bleue** (*Festuca glauca*) qui forme des tapis monospécifiques remarquables (**voir ci-contre**, photo : *ecos de pedra*).



VALLEE DU GIJOU DE LACAZE A BEZERGUES et  
VALLEE DE L'AGOÛT DE BEZERGUES A LA VERGNE

ZNIEFF de type I (en attente de validation)

Les zones rocheuses abritent également le **Lézard catalan** et le **Coronelle girondine (ci-contre)**, photo : *Alexandre Roux*, reptiles à affinité méditerranéennes localisés et peu abondants en Midi-Pyrénées.



L'existence de nombreuses zones rocheuses permet la nidification de plusieurs couples de **Faucon pèlerin** et de **Grand-Duc d'Europe (ci-contre)**, rapaces rupestres rares et localisés dans le Tarn.

Photo : *VP Photography*



VALLEE DU GIJOU DE LACAZE A BEZERGUES et  
VALLEE DE L'AGOÛT DE BEZERGUES A LA VERGNE

ZNIEFF de type I (en attente de validation)



Quelques landes sèches (genêts, ronces...) occupent encore les sommets de certains versants, ce qui permet au **Busard cendré (ci-contre, photo : Donald Macauley)** et au **Busard Saint-Martin** de trouver des sites de nidification favorables à proximité des terrains de chasse des plateaux

Les landes sèches ont considérablement diminué au cours des dernières décennies (fermeture du milieu, enrésinements, défrichages agricoles), affectant nettement les populations de busards.



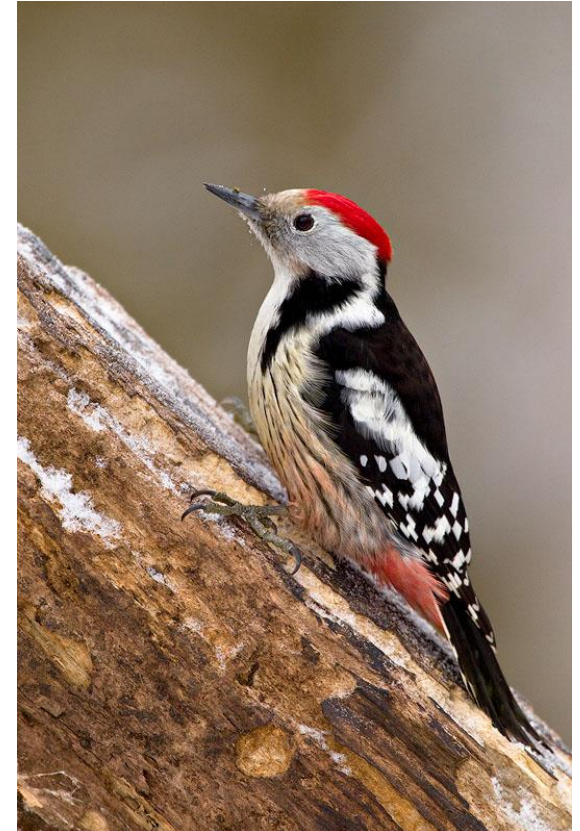
L'Agoût abrite encore la **moule perlière (*margaritifera margaritifera*)**. Sur cette ZNIEFF, seules des coquilles vides ont été contactés récemment. La présence de populations reste à confirmer. Cette espèce est fortement menacée sur l'ensemble de son aire de répartition.

La présence dans la rivière Gijou des 4 espèces de poissons du cortège des ruisseaux et rivières de Piémont (**Goujon, Lamproie de Planer (ci-contre), Loche franche et Vairon**) traduit une qualité des eaux et une diversité d'habitats intéressantes.

Photo : *USFWS – Pacific Region*

Les bois de feuillus de la vallée du Gijou abritent également le **Pic mar (ci-dessus)** et le **Pic noir**, assez localisés dans le département.

Photo : *Joan Roca*



**Principales communes concernées :**

Montredon-Labessonnié (18%) ; Lacaze (15%)  
 Vabre (14%) ; Lacrouzette (9%) ; Burlats (7%)

**Caractéristiques générales :**

Superficie : 15900 ha  
 Altitude maxi : 1064m  
 Altitude mini : 190m

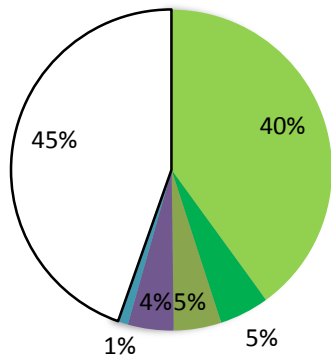
**Commentaires généraux :**

Les habitats forestiers, et en particulier les chênaies, occupent la majorité des surfaces. Outre leur intérêt comme habitats d'espèces, certains types forestiers comme les forêts de ravins sont très localisés et rares.

Les milieux ouverts sont plus limités en surface, mais aussi plus diversifiés. Dépendants des activités humaines, ils sont en moins bon état de conservation que les autres du fait de leur abandon dans les pratiques agricoles en particulier. C'est le cas des pelouses sèches.

Ceux possédant le plus d'enjeux naturalistes, car rares ou localisés, sont les milieux rocheux, les landes, les pelouses sèches calcaires ou acides et les milieux humides (prairies ou tourbières).

**Répartition des types de milieux**



- Chênaies-charmaies
- prairies mésophiles\*
- Landes diverses
- Autres milieux déterminants\*
- Lits des rivières
- Milieux non déterminants\*



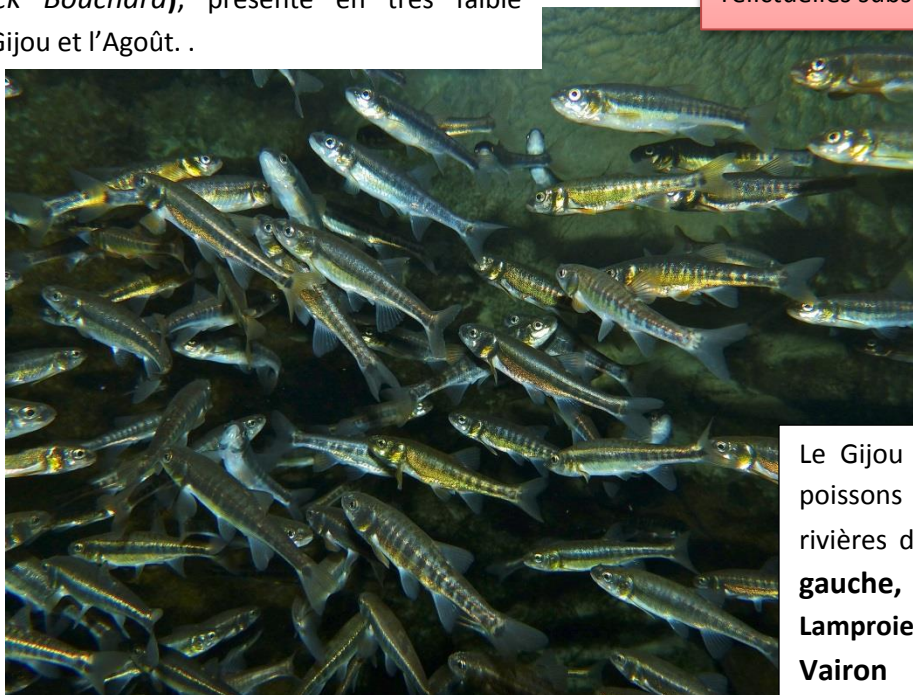
Certaines espèces floristiques tout à fait remarquables sont présentes, comme la seconde station du département de **Tulipe australe** (*Tulipa sylvestris australis*) (à droite, photo : ImAges ImprObables), l'unique de la **Laïche appauvrie** (*Carex depauperata*) (tout à droite, photo : Jc).





Les rivières sont des habitats indispensables pour certaines espèces patrimoniales comme l'**Ecrevisse à pattes blanches** (*Austropotamobius pallipes*), la **Moule perlière** (*Margaritifera margaritifera*) ou la **Loutre (à gauche, photo : Patrick Bouchard)**, présente en très faible nombre sur le Gijou et l'Agoût. .

Toutefois les populations de la Moule perlière ont chuté sur la rivière Agoût sur à la dégradation d'origine anthropique de son milieu. Seules quelques populations relictuelles subsistent.



Le Gijou accueille plusieurs espèces de poissons du cortège des « ruisseaux et rivières de piémont » (**Goujon (tout à gauche, photo : Gilles San Martin), Lamproie de Planer, Loche franche et Vairon (ci-contre, photo : Bernard Dupont)**), témoignant d'une relative bonne qualité et d'une diversité biologique du cours d'eau.

Les grottes ou milieux souterrains constituent des gîtes indispensables pour certaines chauves-souris. Plusieurs espèces déterminantes sont présentes au sein de cette ZNIEFF : **Barbastelle d'Europe**, **murins du complexe petit/grand Murin**, **Pipistrelle de Nathusius** (à gauche, photo : *Mnolf*), **Minioptère de Schreibers** et **petit Rhinolophe**.

Le conseil général a mis en place des actions de protection d'anciens tunnels de voie ferrée favorables aux chauves-souris.



Les vastes surfaces boisées (en particulier les forêts de Montagnol, de Sahuzet et du Sidobre) accueillent régulièrement le **Pic noir** (ci-contre, photo : *Tatiana Bulyonkova*) (très fortes présomptions de nidification), ainsi que le **Pic mar**.



Les nombreux versants boisés et peu fréquentés des vallées sont propices à la nidification de plusieurs espèces de rapaces. La proximité des zones ouvertes des plateaux agricoles et herbagers, notamment au nord de la ZNIEFF, ainsi que la diversité des milieux présents au sein de celles-ci (landes, affleurements rocheux, prairies...) renforcent cet attrait pour les rapaces en leur offrant de nombreux territoires de chasse.



Le site accueille ainsi plusieurs couples d'espèces déterminantes rares ou assez peu abondantes dans le Tarn : **Circaète Jean-le-Blanc** (à droite, photo : *Yves P*) et **Autour des Palombes**.

Les zones rocheuses des versants accueillent plusieurs couples de **Faucon pèlerin** et de **Grand-Duc d'Europe** tandis que quelques couples de **Busard Saint-Martin et cendré** se reproduisent dans certaines landes du site.